

Abies balsamea

Sapin baumier

Balsam Fir

Famille : Pinacées Forme : grand arbre

Zone de rusticité : 1 a Croissance : lente

Exposition : soleil ou mi-ombre
milieux froids et humides

Hauteur (m) : 20,0 Largeur (m) : 7,0

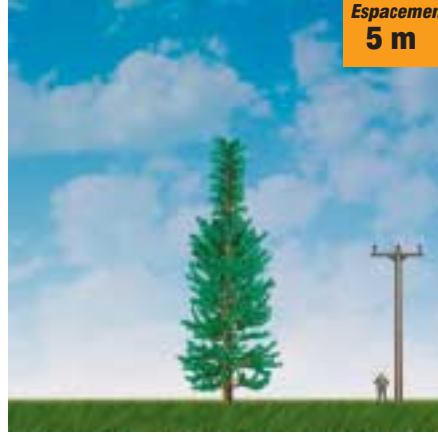
Valeur ornementale : moyenne

Aspect : port conique et étroit
branches horizontales, se dégarnissant de leur écorce à la base avec l'âge ;
écorce lisse, parsemée de vésicules de résine aromatique saillantes

Disponibilités : faible en pépinière mais fréquent chez les producteurs
d'arbres de Noël

Usages : isolé, massif, naturalisation

plante utilisée comme arbre de Noël



Feuilles :

aiguilles aplaties de
1,5 à 2,5 cm de
longueur



feuilles vert foncé avec deux petites
lignes blanches dessous, aromatiques

Été : vertes

Automne : vertes

Fleurs :

Couleur : mâles : jaunes, femelles :
violet

Saison :

Odeur :

Fruits :

cônes érigés de 5 à
7 cm de longueur



développement complet des fruits en
une année, axe central persistant
après maturation

Couleur : bruns

Saison : automne

Fructification :

Utilisation animale :

Sol :

Humidité : moyenne, bien drainé à humide

Texture : graveleuse à sable loameux

pH : neutre à légèrement acide

Compactage : tolérance

Sel de déglçage : faible tolérance

Sol :

Enracinement : enracinement superficiel
plantation facile des jeunes plants, planter en motte les plus âgés

Remarques : très rustique ; indigène du Québec ; peu adapté aux conditions urbaines ; espèce forestière essentiellement boréale ;
sensible à la pollution urbaine ; convient aux sites ruraux et aux grands espaces humides

Taille :

Maladies : peu de problèmes pathologiques

Insectes : sensibilité moyenne à élevée
puceron lanigère, tordeuse des bourgeons de l'épinette

Variétés horticoles : _____

Larix decidua

Mélèze d'Europe

European Larch

Espacement requis :

Hydro Québec **6,5 m**



Famille : Pinacées

Forme : grand arbre

Zone de rusticité : 3 b

Croissance : rapide

Exposition : soleil

Hauteur (m) : 20,0

Largeur (m) : 7,0

Valeur ornementale : élevée

Aspect : port conique et pyramidal
port irrégulier devenant plus étalé avec l'âge; branches étalées, aux extrémités retombantes; rameaux pendants, jaunes; écorce épaisse fissurée

Disponibilités : bonne

Usages : isolé, massif, écran et boisé

plante appropriée pour le reboisement paysager et dans les grands aménagements paysagers

Feuilles :

aiguilles isolées,
souples de 2 à 3 cm
de longueur



aiguilles disposées en spirale sur le
rameau ou regroupées en petites
rosettes de 30 à 40 feuilles chacune ;
feuillage caduque

Été : vert clair devenant foncé par la
suite

Automne : jaune doré

Fleurs :

Couleur : mâles : jaunes, femelles :
rouge-rose à rouge-pourpre

Saison : juin

Odeur :

Fruits :

cônes



fruits ovoïdes et dressés de 1,5 à 3 cm
de diamètre et jusqu'à 3 cm de
longueur

Couleur : bruns

Saison : automne

Fructification :

Utilisation animale :

Sol :

Humidité : moyenne

Texture : argileuse, loameuse, sableuse ou organique

pH : acide

Compactage :

Sel de déglçage : tolérance moyenne

Sol : supporte bien les sols secs, mais pas les sols trop humides

Enracinement : enracinement superficiel

Taille : supporte bien la taille effectuée en été à la cisaille

Maladies : peu de problèmes pathologiques
chancres

Insectes : peu de problèmes entomologiques
mouche à scie, porte-case, puceron lanigère

Remarques : très rustique ; peu exigeant ; assez résistant à la pollution urbaine mais requiert beaucoup d'espace ; vit bien en association avec Pinus cembra ; mieux adapté que la plupart des autres variétés horticoles

Variétés horticoles : ■ L. decidua 'Pendula' : port plus retombant et de dimensions plus modestes

Larix kaempferi

(L. leptolepis)

Mélèze du Japon

Japanese Larch

Famille : Pinacées Forme : arbre moyen

Zone de rusticité : 2 b Croissance : rapide

Exposition : soleil

Hauteur (m) : 18,0 Largeur (m) : 10,0

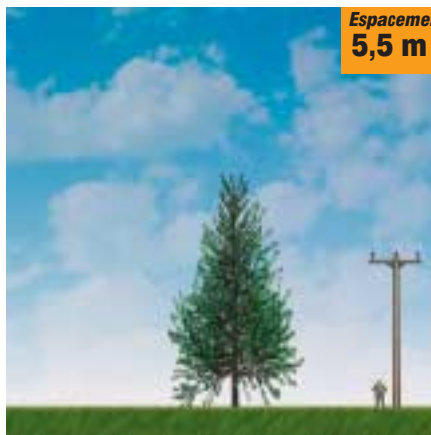
Valeur ornementale : élevée

Aspect : port conique élancé
port régulier ; branches horizontales, aux extrémités retombantes ; écorce
brun rougeâtre, légèrement fissurée

Disponibilités : faible

Usages : isolé, écran, massif, reboisement, grands parcs

plante appropriée dans les grands espaces



Espacement requis :
5,5 m 

Feuilles :

aiguilles isolées et
aplaties, de 1,5 à
3,5 cm de longueur



feuilles caduques regroupées en
rosettes contenant plus de 40 aiguilles
chacune

Été : vert bleuté à glauques au-dessus,
2 bandes blanches au revers

Automne : jaune orangé

Fleurs :

difficile à distinguer

Couleur :

Saison :

Odeur :

Fruits :

cônes



fruits ovoïdes et dressés de 2,5 cm de
diamètre et de 1,5 à 3,5 cm de
longueur

Couleur : bruns

Saison : automne

Fructification :

Utilisation animale :

Sol :

Humidité : moyenne

Texture : loameuse

pH : acide

Compactage :

Sel de déglçage :

Sol : sols frais et bien drainés

Enracinement : enracinement superficiel

Taille : supporte bien la taille effectuée en été à la cisaille

Maladies : peu de problèmes pathologiques
moins sensible au chancre que les autres mélèzes

Insectes : peu de problèmes entomologiques
mouche à scie, porte-case, puceron lanigère

Remarques : rustique ; supporte les conditions urbaines ; croissance rapide en phase juvénile

Variétés horticoles : _____

Larix laricina

(L. americana)

Mélèze laricin

Mélèze d'Amérique,
Épinette rouge

Eastern Larch, American
Larch, Tamarack

Espacement requis :



7 m



Famille : Pinacées

Forme : grand arbre

Zone de rusticité : 1 a

Croissance : moyenne

Exposition : soleil

Hauteur (m) : 20,0

Largeur (m) : 10,0

Valeur ornementale : moyenne

Aspect : port conique
port pyramidal ; tronc droit ; branches inférieures horizontales, se redressant dans la partie supérieure de la couronne

Disponibilités : élevée

Usages : isolé, écran, massif, naturalisation, bacs

plante appropriée, comme les autres mélèzes, pour le reboisement et l'aménagement paysager des grands espaces

Feuilles :

aiguilles isolées de 2,5 à 3,5 cm de longueur, réunies sur le rameau ou en rosette

aiguilles souples ; feuillage caduque, fin



Été : vert clair

Automne : jaunes

Fleurs :

Couleur :

Saison :

Odeur :

Fruits :

cônes



fruits dressés et ovoïdes de 1 cm de diamètre et de 1,5 à 2 cm de longueur

Couleur : verts à violets devenant bruns

Saison : automne

Fructification :

Utilisation animale :

Sol :

Humidité : moyenne

Texture : argileuse, loameuse, sableuse ou organique

pH : acide, neutre ou alcalin

Compactage : tolérance

Sel de déglacement : tolérance

Sol : supporte bien la sécheresse

Enracinement : enracinement superficiel
plantation facile

Remarques : très rustique ; indigène du Québec ; sensible à la pollution urbaine

Taille : supporte bien la taille effectuée en été à la cisaille

Maladies : peu de problèmes pathologiques
rouilles

Insectes : peu de problèmes entomologiques
porte-case

Variétés horticoles : _____

Picea abies

(P. excelsa)

Épinette de Norvège

Épicéa commun

Norway Spruce

Famille : Pinacées Forme : grand arbre

Zone de rusticité : 2 b Croissance : rapide

Exposition : soleil ou mi-ombre

Hauteur (m) : 23,0 Largeur (m) : 12,0

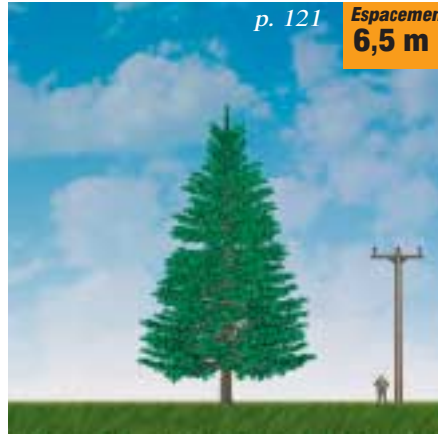
Valeur ornementale : élevée

Aspect : port pyramidal
port régulier et gracieux ; couronne large ; branches étalées ; rameaux
pendants ; écorce brun rougeâtre

Disponibilités : élevée

Usages : isolé, écran, massif, naturalisation

plante appropriée dans les grands parcs et pour le reboisement



p. 121

Espacement requis :

6,5 m 

Feuilles :

aiguilles quadrangulaires
ou rhomboïdales, courtes
(15 à 25 mm de longueur
par 1 mm de largeur), isolées

jeunes pousses vert clair ; aiguilles
persistant plusieurs années et moins
piquantes que celles des autres
espèces

Été : vert foncé

Automne : vert foncé



Fleurs :

Couleur :

Saison :

Odeur :

Fruits :

cônes pendants et cylin-
driques, de 10 à 15 cm
de longueur et de 3 à
4 cm de diamètre

pourpres ou verts avant maturité

Couleur : bruns

Saison : automne

Fructification :

Utilisation animale :



Sol :

Humidité : élevée

Texture : sablo-limoneuse

pH : acide, neutre ou alcalin

Compactage : faible tolérance

Sel de déglacage : tolérance moyenne

Sol : croît même sur sols calcaires

Enracinement : enracinement superficiel
les sujets de plus de 60 cm de haut doivent être plantés en motte

Remarques : très rustique ; peu exigeant ; nombreuses variétés horticoles utilisées en fleuristerie, dont plusieurs sont très particulières ; la plus grande des épinettes et aussi celle ayant une croissance la plus rapide ; elle a une tendance à se dénuder en vieillissant

Taille : tailler les pousses en juin (chandelle) pour obtenir
des formes plus compactes

Maladies : peu de problèmes pathologiques

Insectes : peu de problèmes entomologiques
puceron à galles

Variétés horticoles : ■ P. abies 'Argenteospica' : nouvelles pousses blanc crème devenant vert foncé plus tard, à croissance modérée ■ P. abies 'Cupressiua' : port colonnaire étroit, vert foncé ; atteint 6 m de hauteur et maintient bien sa forme durant sa croissance modérée

Picea glauca

(P. alba)

Épinette blanche

Épicea glauque,
Épinette du Canada

White Spruce

Famille : Pinacées Forme : grand arbre

Zone de rusticité : 1 a Croissance : moyenne

Exposition : soleil ou mi-ombre

Hauteur (m) : 22,0 Largeur (m) : 10,0

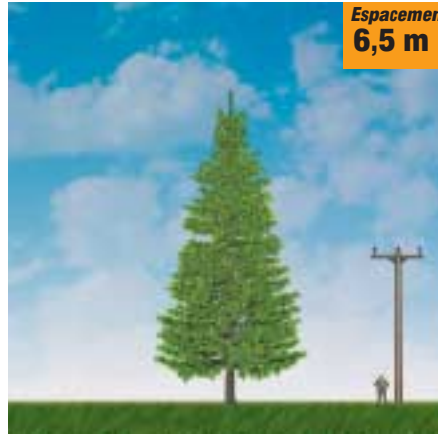
Valeur ornementale : élevée

Aspect : port conique, pyramidal devenant élané plus tard
port régulier ; tronc droit, gris ; branches étalées, légèrement
retombantes ; rameaux glabres

Disponibilités : bonne

Usages : isolé, massif, écran, naturalisation

plante appropriée dans les grands jardins et les parcs



Espacement requis :
6,5 m 

Feuilles :

aiguilles
quadrangulaires,
isolées de 8 à 18 mm
de longueur



aiguilles dégageant une odeur
désagréable lorsque froissées

Été : vert pâle ou argentées

Automne : vert pâle ou argentées

Fleurs :

Couleur :

Saison :

Odeur :

Fruits :

cônes pendants,
cylindriques et
oblongs



cônes de 3,5 à 5 cm de longueur à
écailles arrondies

Couleur : brun pâle satiné

Saison : automne

Fructification :

Utilisation animale :

Sol :

Humidité : moyenne

Texture : loam argileux

pH : acide de préférence

Compactage : tolérance moyenne

Sel de déglacement : faible tolérance

Sol : sols frais et bien drainés

Enracinement : enracinement superficiel

Taille : peu ou pas de taille

Maladies : légère sensibilité
chancres

Insectes : sensibilité moyenne
tordeuse des bourgeons de l'épinette, puceron à galle

Remarques : très rustique ; indigène de la forêt boréale canadienne ; espèce importante pour l'industrie forestière ; excellent en écran brise-vent ; la variété 'densata' (Black Hills Spruce) du Dakota du Sud possède une forme plus dense, plus ornementale, mais est moins haute (max. 15 m) que l'espèce

Variétés horticoles : ■ P. glauca 'Echiniformis' ■ P. glauca 'Albertiana Conica' ■ P. glauca 'Alberta Globe' ■ P. glauca

'Golden Harber' : à chandelles jaunes, rusticité = 2

Picea mariana

(P. nigra)

Épinette noire

Black Spruce

Famille : Pinacées Forme : arbre moyen

Zone de rusticité : 1 a Croissance : lente

Exposition : soleil ou mi-ombre

Hauteur (m) : 12,0 Largeur (m) : 5,0

Valeur ornementale : moyenne, pour le Nord

Aspect : port conique
couronne étroite, dense ; branches retombantes ; rameaux couverts de poils rouille

Disponibilités : faible

Usages : naturalisation

plante appropriée dans les milieux humides et froids



Feuilles :

aiguilles quadrangulaires, isolées et courtes, de 6 à 18 mm de longueur



Été : vert bleuâtre

Automne : vert bleuâtre

Fleurs :

cônes

Couleur : pourpre foncé

Saison : juin

Odeur :

Fruits :

cônes pendants, ovoïdes



fruits de 2 à 3,5 cm de longueur persistant longtemps

Couleur : gris-brun

Saison :

Fructification :

Utilisation animale :

Sol :

Humidité : élevée

Texture : tourbeuse

pH : acide

Compactage : tolérance

Sel de déglacage : faible tolérance

Sol :

Enracinement : enracinement superficiel
plantation en motte

Taille : peu ou pas de taille

Maladies : peu de problèmes pathologiques

Insectes : légère sensibilité
tordeuses, charançons

Remarques : très rustique ; indigène de la forêt boréale canadienne ; sensible aux conditions urbaines ; faibles qualités ornementales en raison de la production de bois mort et peu utilisé ; croissance plus rapide sur sols bien drainés

Variétés horticoles : ■ P. mariana 'Nana' : variété naine ■ P. mariana 'Doumetii' : de forme conique et dense, d'un beau vert foncé à reflets argentés, mériterait d'être cultivée et utilisée davantage

Pinus banksiana

(P. divaricata)

Pin gris

Pin de Banks, Cyprès

Jack Pine

Famille : Pinacées Forme : arbre moyen

Zone de rusticité : 1 a Croissance : lente

Exposition : soleil

Hauteur (m) : 16,0 Largeur (m) : 7,0

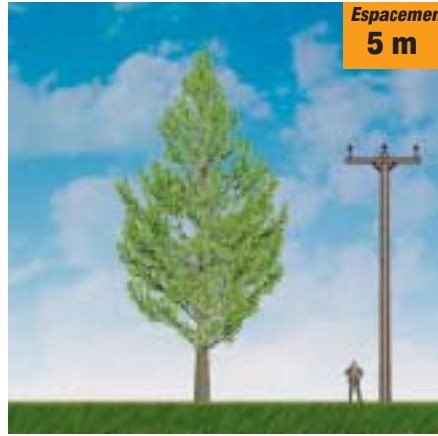
Valeur ornementale : faible

Aspect : port pyramidal
couronne clairsemée; cime devenant aplatie avec l'âge; tronc droit;
rameaux fins, brun verdâtre; écorce mince, crevassée

Disponibilités : faible

Usages : isolé, massif, naturalisation

appropriée dans les parcs et les aménagements paysagers où d'autres pins ne peuvent s'adapter par manque de rusticité

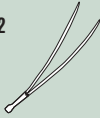


Espacement requis :

5 m 

Feuilles :

aiguilles groupées par 2
s'écartant les unes des
autres



aiguilles rigides, de 2 à 4 cm de
longueur, légèrement tordues et
persistant de 2 à 4 ans

Été : vert clair

Automne : vert jaunâtre

Fleurs :

Couleur : femelles : jaunes

Saison :

Odeur :

Fruits :

cônes érigés et très
arqués



fruits asymétriques et semi-
sérotimeux, de 3 à 5 cm de longueur,
persistant longtemps

Couleur : jaune fauve luisant

Saison :

Fructification :

Utilisation animale :

Sol :

Humidité : moyenne à faible

Texture : sableuse

pH : acide

Compactage : faible tolérance

Sel de déglacement : tolérance moyenne

Sol : croît sur sols pauvres et secs

Enracinement : enracinement profond
plantation en motte

Taille : aucune taille requise

Maladies : peu de problèmes pathologiques

Insectes : peu de problèmes entomologiques

Remarques : très rustique; indigène de la forêt boréale canadienne; peu exigeant; résistant aux vents; de nombreux semis provenant de balais de sorcière ont produit des individus nains; la variété 'Uncle Fogey', greffée sur une tige de pin gris, forme des arbres pleureurs

Variétés horticoles : _____

Pinus mugo

(P. montana)

Pin de montagne

Sirois Mountain Pine

Espacement requis :

Hydro Québec 1 m



Famille : Pinacées

Forme : petit arbre

Zone de rusticité : 2

Croissance : lente

Exposition : soleil ou mi-ombre

Hauteur (m) : 2,0 à 5,0

Largeur (m) : 8,0

Valeur ornementale : élevée

Aspect : port buissonnant multicaule
branches irrégulières rampantes, puis dressées

Disponibilités : faible

Usages : en isolé ou en groupe, grands massifs

Feuilles :

aiguilles rigides et raides,
groupées par 2



aiguilles persistant 5 à 7 ans, de 3 à
8 cm de longueur

Été : vert foncé

Automne : vert foncé

Fleurs :

Couleur :

Saison :

Odeur :

Fruits :

cônes ovoïdes par
verticilles de 4 ou 5



cônes persistant plusieurs années, de 2
à 7 cm de longueur

Couleur : jaunes à brun foncé brillant

Saison : automne

Fructification :

Utilisation animale :

Sol :

Humidité : moyenne

Texture : loam sablonneux

pH : acide, neutre ou alcalin

Compactage :

Sel de déglacement :

Sol : tolère les sols pauvres et calcaires

Enracinement : enracinement profond
plantation en motte

Remarques : rustique ; peu connu ; très variable en forme et en dimension ; espèce vigoureuse et très ornementale

Taille : peu ou pas de taille requise

Maladies : peu de problèmes pathologiques
rouille vésiculeuse

Insectes : peu de problèmes entomologiques
cochenille et perceurs

Variétés horticoles : ■ P. mugo 'Gnom' ■ P. mugo 'Mughus' ■ P. mugo 'Pumilio'

Pinus nigra 'Austriaca'

Pin noir d'Autriche

Austrian Pine

Espacement requis :

Hydro Québec **5,5 m**



Famille : Pinacées

Forme : arbre moyen

Zone de rusticité : 4 a

Croissance : moyenne

Exposition : soleil

Hauteur (m) : 18,0

Largeur (m) : 8,0 à 10,0

Valeur ornementale : élevée

Aspect : port pyramidal
couronne dense, s'élargissant et s'arrondissant avec l'âge ; tronc très fissuré, brun ; jeunes rameaux gris

Disponibilités : élevée

Usages : isolé, écran brise-vent, massif

plante appropriée dans les parcs et en reboisement paysager

Feuilles :

aiguilles groupées par 2



aiguilles rigides et épaisses, de 9 à 16 cm de longueur et persistant 3 ou 4 ans ; feuillage très dense

Été : vert foncé

Automne : vert foncé

Fleurs :

Couleur :

Saison :

Odeur :

Fruits :

cônes pendants,
ovoïdes



cônes de 5 à 12 cm de longueur

Couleur : brun-jaune brillant

Saison :

Fructification :

Utilisation animale :

Sol :

Humidité : faible

Texture : loameuse

pH : acide, neutre ou alcalin

Compactage :

Sel de déglacement : tolérance

Sol : tolère les sols très calcaires et la sécheresse

Enracinement : enracinement superficiel

Plantation en motte

Remarques : rustique ; exige peu d'entretien ; assez tolérant à la pollution et adapté aux conditions urbaines ; de plus en plus utilisé ; le plus tolérant des pins à la salinité

Taille : annuelle, pour contenir la forme dans des dimensions réduites, il faut tailler la moitié ou le tiers de la pousse de juin (chandelles)

Maladies : peu de problèmes pathologiques
Diplodia pinca, brûlure des extrémités

Insectes : peu de problèmes entomologiques
charançon de la pousse, cochenilles

Variétés horticoles : _____

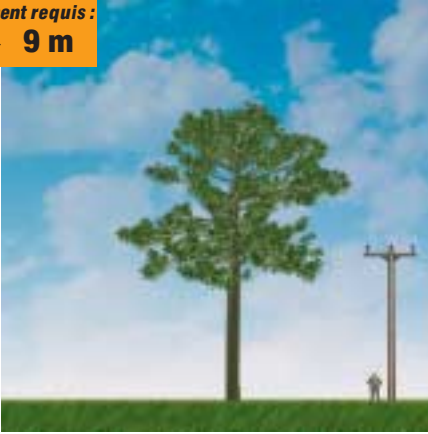
Pinus resinosa

Pin rouge

Red Pine, Norway Pine

Espacement requis :

Hydro Québec **9 m**



Famille : Pinacées

Forme : grand arbre

Zone de rusticité : 2 b

Croissance : moyenne

Exposition : soleil

Hauteur (m) : 24,0

Largeur (m) : 12,0

Valeur ornementale : faible à moyenne

Aspect : port ovoïde
port droit, conique, plus arrondi et ouvert avec l'âge ; écorce rougeâtre, écailleuse, crevassée

Disponibilités : faible

Usages : écran, massif, naturalisation

plante appropriée en sol pauvre

Feuilles :

aiguilles groupées par 2



aiguilles flexibles, de 12 à 17 cm de longueur

Été : vert foncé

Automne : vert foncé

Fleurs :

mâles : 2 cm de longueur

Couleur : mâles : pourpres

Saison :

Odeur :

Fruits :

cônes symétriques, coniques à ovoïdes



cônes de 4 à 6 cm de longueur, persistant 2 années et tombant la troisième

Couleur : brun noir

Saison : automne

Fructification :

Utilisation animale :

Sol :

Humidité : faible

Texture : sable limoneux

pH : acide

Compactage : faible tolérance

Sel de déglacage : faible tolérance

Sol :

Enracinement : enracinement profond
plantation en motte, racines assez étendues. donc difficile à planter

Remarques : très rustique ; indigène du Québec ; moins décoratif que P. strobus ; supporte mal la pollution ; ressemble à P. nigra lorsque jeune

Taille :

Maladies : sensibilité élevée
chancres sclérodérien ; plus résistant que P. strobus

Insectes : légère sensibilité
insectes divers

Variétés horticoles : _____

Pinus strobus

Pin blanc

Pin Weymouth,
Pin du Nord

White Pine

Famille : Pinacées Forme : grand arbre

Zone de rusticité : 2 b Croissance : rapide

Exposition : soleil ou mi-ombre
les jeunes individus tolèrent l'ombre légère

Hauteur (m) : 23,0 Largeur (m) : 10,0

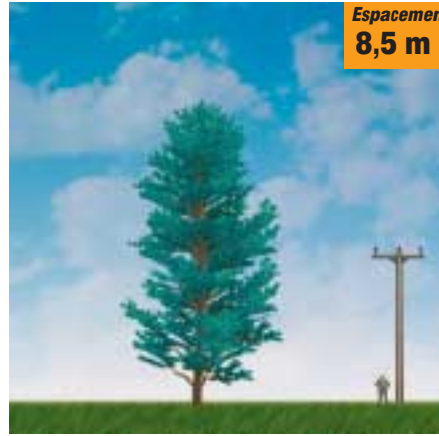
Valeur ornementale : moyenne

Aspect : port pyramidal, symétrique lorsque jeune
port arrondi, irrégulier, très attrayant chez les vieux individus ; couronne large ; branches horizontales ; écorce grise

Disponibilités : élevée

Usages : isolé, écran, naturalisation

plante appropriée dans les parcs et les grands jardins, et pour le reboisement paysager



Espacement requis :
8,5 m 

Feuilles :

aiguilles souples et fines,
groupées par 5



aiguilles de 6 à 14 cm de longueur ;
feuillage fin et bleuâtre

Été : bleu verdâtre à vert foncé

Automne : vert bleuté

Fleurs :

mâles : chatons

Couleur : mâles : jaune-pourpre

Saison :

Odeur :

Fruits :

cônes pendants,
effilés et cylindriques



cônes courbés et résineux, de 8 à 20
cm de longueur, persistant 1 an

Couleur : bruns

Saison : automne

Fructification :

Utilisation animale :

Sol :

Humidité : moyenne

Texture : sablonneuse

pH : acide

Compactage : faible tolérance

Sel de déglacement : intolérance

Sol : sols riches et frais, sols humides mais drainés

Enracinement : enracinement superficiel
plantation en motte au printemps

Taille : en juin dans la jeune pousse de l'année pour obtenir
des arbres plus fournis

Maladies : sensibilité élevée
rouille vésiculeuse du pin blanc

Insectes : légère sensibilité
charançon du pin

Remarques : rustique ; indigène du Québec ; éviter de planter près des groseilliers (genre Ribes) en raison du risque de maladie (rouille) ; supporte mal les conditions urbaines ; les jeunes individus sont sensibles aux brûlures hivernales

Variétés horticoles : ■ P. strobus 'Nana' ■ P. strobus 'Pendula' ■ P. strobus 'Fastigiata' ■ P. strobus 'Contorta'

Pinus sylvestris

Pin sylvestre

Pin d'Écosse

Scotch Pine

Espacement requis :

Hydro Québec **7,5 m**



Famille : Pinacées

Forme : arbre moyen

Zone de rusticité : 2 b

Croissance : rapide

Exposition : soleil

Hauteur (m) : 15,0

Largeur (m) : 10,0

Valeur ornementale : élevée

Aspect : port pyramidal devenant arrondi et irrégulier avec l'âge
port variable selon la région ; plaques orangées attrayantes sur l'écorce de la partie supérieure du tronc

Disponibilités : élevée

Usages : isolé, écran, massif

plante appropriée dans les parcs et les grands jardins, en reboisement paysager et comme arbre de Noël

Feuilles :

aiguilles groupées par 2



aiguilles rigides, piquantes, de 3 à 8 cm de longueur et normalement tordues

Été : vert bleuté

Automne : vert bleuté

Fleurs :

mâles : chatons

femelles : chatons

Couleur : mâles : jaunes,
femelles : rouges

Saison :

Odeur :

Fruits :

cônes pendants,
coniques et oblongs



cônes de 3 à 7 cm de longueur

Couleur : jaune fauve à gris mat

Saison : automne

Fructification :

Utilisation animale :

Sol :

Humidité : moyenne

Texture : sablo-limoneuse

pH : acide

Compactage :

Sel de déglacement : faible tolérance

Sol : peu exigeant ; tolère la sécheresse

Enracinement : enracinement profond
plantation en motte

Remarques : rustique ; rusticité variant en fonction de la provenance des graines et des lignées ; supporte bien la pollution urbaine mais pas les sels de déglacement ; grande diversité morphologique selon les origines ; grande longévité

Taille : se prête bien à la taille et à diverses formes

Maladies : légère sensibilité
flétrissure verticillienne

Insectes : peu de problèmes entomologiques
cochenilles

Variétés horticoles : ■ P. sylvestris 'Glauca Nana' : similaire à l'espèce mais de plus petite taille ■ P. sylvestris 'Nana' :

similaire à l'espèce mais de plus petite taille ■ P. sylvestris 'Watereri' : similaire à l'espèce mais de plus petite taille ■ P. sylvestris

'Fastigiata' : similaire à l'espèce mais de plus petite taille

Pseudotsuga menziesii 'glauca'

Sapin de Douglas bleu

Douglas bleu,
Douglas du Colorado

Rocky Mountain
Douglas Blue Fir

Famille : Pinacées Forme : arbre moyen

Zone de rusticité : 4 a Croissance : lente

Exposition : soleil

Hauteur (m) : 15,0 Largeur (m) : 5,0

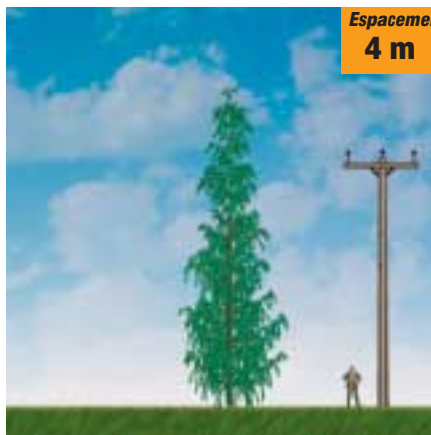
Valeur ornementale : moyenne

Aspect : port conique
couronne plus dense et branches plus ascendantes que chez d'autres
variétés de l'espèce

Disponibilités : faible

Usages : isolé et écran

variété appropriée dans les grands espaces



Espacement requis :
4 m 

Feuilles :

aiguilles aplaties,
disposées en spirale



aiguilles de 2 à 3 cm de longueur,
jeunes pousses courtes et souples

Été : bleu verdâtre au-dessus,
2 bandes blanches au revers

Automne : vert bleuté

Fleurs :

mâles : cônes axillaires
femelles : cônes terminaux

Couleur :

Saison :

Odeur :

Fruits :

cônes pendants
terminaux



cônes de 5 à 10 cm de longueur, à
bractées longues et trilobées

Couleur : brun foncé

Saison : automne, septembre

Fructification :

Utilisation animale : rongeurs

Sol :

Humidité : moyenne

Texture : loameuse

pH : neutre

Compactage :

Sel de déglacage : intolérance

Sol :

Taille : aucune taille requise

Maladies : légère sensibilité
fontes des aiguilles

Insectes : peu de problèmes entomologiques

Enracinement : enracinement superficiel
plantation en motte

Remarques : rustique ; craint les vents desséchants d'hiver et la sécheresse en général ; variété plus rustique que *P. menziesii* et aussi plus décorative par la coloration de ses aiguilles ; utilisée en fleuristerie comme décoration de Noël

Variétés horticoles : _____

Thuja occidentalis

Thuja occidentalis

Cèdre du Canada

Eastern Arborvitae

Espacement requis :



4 m



Famille : Cupressacées

Forme : arbre moyen

Zone de rusticité : 3

Croissance : lente à moyenne

Exposition : soleil ou mi-ombre
atmosphère humide de préférence

Hauteur (m) : 4,0 à 12,0 Largeur (m) : 2,0 à 4,0

Valeur ornementale : moyenne

Aspect : port pyramidal
port s'élargissant avec l'âge ; tronc irrégulier ; branches très ramifiées à l'état naturel ; écorce brun rougeâtre

Disponibilités : élevée

Usages : isolé, écran, haie, massif, naturalisation

plante très utilisée en haie ou comme brise-vent de grande taille

Feuilles :

écailles imbriquées et aromatiques



feuillage vert clair le printemps et roux l'hiver, dégageant une odeur caractéristique

Été : vert foncé mat à vert luisant

Automne : vertes

Fleurs :

monoïques

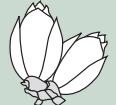
Couleur :

Saison :

Odeur :

Fruits :

cônes dressés



petits cônes persistants, de 8 à 10 mm de longueur comprenant 8 à 10 écailles

Couleur : brun clair

Saison : automne, octobre

Fructification :

Utilisation animale :

Sol :

Humidité : élevée

Texture : argileuse, loameuse, sableuse ou organique

pH : acide, neutre ou alcalin

Compactage : tolérance

Sel de déglacement : faible tolérance

Sol : sols frais, profonds et calcaires, même en sols

Enracinement : enracinement superficiel

Taille : taille de formation, si désirée

Maladies : peu de problèmes pathologiques

Insectes : peu de problèmes entomologiques
acariens : tétraniques en milieux secs surtout, araignées rouges

Remarques : rustique ; commun au Québec ; adapté à toutes sortes de conditions mais craint la sécheresse ; brunissement possible si affecté par les vents desséchants, les brusques variations de température ou l'insolation

Variétés horticoles : ■ T. occidentalis 'Douglasii aurea' : cèdre doré, à forme étroite ; n'est plus disponible ■ T. occidentalis

'Lutea' : à feuillage doré ; n'est plus disponible

Tsuga canadensis

Pruche de l'Est

Tsuga du Canada,
Pruche du Canada

Canada Hemlock,
Eastern Hemlock

Espacement requis :

Hydro Québec **6,5 m**



Famille : Pinacées

Forme : grand arbre

Zone de rusticité : 4 a

Croissance : moyenne

Exposition : ombre ou mi-ombre
à l'abri du vent

Hauteur (m) : 20,0

Largeur (m) : 12,0

Valeur ornementale : moyenne

Aspect : port pyramidal devenant pleureur avec l'âge
écorce brun rougeâtre, fissurée ; branches retombantes ; flèche terminale
retombante

Disponibilités : bonne

Usages : isolé, massif, naturalisation

plante appropriée dans les endroits ombragés et pour le reboisement
paysager

Feuilles :

aiguilles aplaties, fines
et courtes



aiguilles de 1 à 2 cm de longueur, les
plus courtes se trouvant aux
extrémités des rameaux

Été : vert foncé brillant au-dessus et
avec de fines bandes blanches dessous

Automne : vertes

Fleurs :

Couleur :

Saison :

Odeur :

Fruits :

cônes



cônes pendants à écailles arrondies, de
1,5 à 2,5 cm de longueur, terminaux
sur branches latérales

Couleur : bruns

Saison : automne, octobre-novembre

Fructification :

Utilisation animale :

Sol :

Humidité : moyenne à élevée

Texture : loam sableuse

pH : acide

Compactage : intolérance

Sel de déglacement : intolérance

Sol : sols frais, de préférence humifères mais drainés

Enracinement : enracinement superficiel
plantation en motte

Remarques : rustique ; indigène du Québec ; craint les sols lourds et les endroits venteux

Taille :

Maladies : peu de problèmes pathologiques

Insectes : peu de problèmes entomologiques

Variétés horticoles : ■ T. canadensis 'Bennett' : forme naine retombante, 1,2 m x 1,5 m ■ T. canadensis 'Cole's Prostrate' :
rampante, 0,3 m x 1,2 m ■ T. canadensis 'Geneva' : évasée à branches érigées, 1 m x 3 m ■ T. canadensis 'Deutch White' : naine,
globulaire vert foncé à extrémités blanches, 1,2 m x 1,5 m ■ T. canadensis 'Gracilis' : étalée, naine, 0,6 m x 0,6 m ■ T. canadensis 'Nana' :
arrondie, naine, 0,3 m x 0,3 m

Acer rubrum

Érable rouge

Plaine rouge

Red Maple

Espacement requis :



10 m



Famille : **Acéracées** Forme : **grand arbre**
 Zone de rusticité : **3 a** Croissance : **moyenne**
 Exposition : **soleil ou mi-ombre**

Hauteur (m) : **20,0** Largeur (m) : **15,0**

Valeur ornementale : **très élevée**

Aspect : **port pyramidal devenant ovoïde ou arrondi, irrégulier**
ramilles rouges ; écorce rougeâtre, devenant grise avec l'âge

Disponibilités : **bonne**

Usages : **isolé, alignement, naturalisation**

plante adaptée aux milieux humides et aux milieux naturels, mais difficile à cultiver

Feuilles :

feuilles ayant 3 à 5 lobes



feuillage attrayant l'automne ;
pétioles rouges

Été : **vertes**

Automne : **rouge vif à orangées ou jaunes**

Fleurs :

grappes



floraison bien avant la feuillaison

Couleur : **rouges**

Saison : **printemps**

Odeur :

Fruits :

disamares



Couleur : **rougeâtres**

Saison : **printemps**

Fructification :

Utilisation animale :

Sol :

Humidité : **élevée**

Texture : **argileuse**

pH : **acide**

Compactage : **tolérance**

Sel de déglaçage : **intolérance**

Sol : **s'adapte à tous types de sol consistant ; éviter les sols calcaires**

Enracinement : **enracinement superficiel**
enracinement non envahissant ; planter seulement au printemps

Remarques : **très rustique ; indigène du Québec ; facilement endommagé par la neige ou la glace ; supporte mal la pollution et l'élagage ; variétés horticoles bien adaptées ; il existe plusieurs variétés de développement légèrement moindre**

Taille :

Maladies : **peu de problèmes pathologiques**
chlorose causé par un manque de magnésium

Insectes : **peu de problèmes entomologiques**

Variétés horticoles : _____

Acer saccharinum

(A. dasycarpum)

Érable argenté

Plaine blanche,
Érable blanc

Silver Maple

Famille : **Acéracées**

Forme : **grand arbre**

Zone de rusticité : **2 b**

Croissance : **très rapide**

Exposition : **soleil, mi-ombre ou ombre**

Hauteur (m) : **24,0**

Largeur (m) : **24,0**

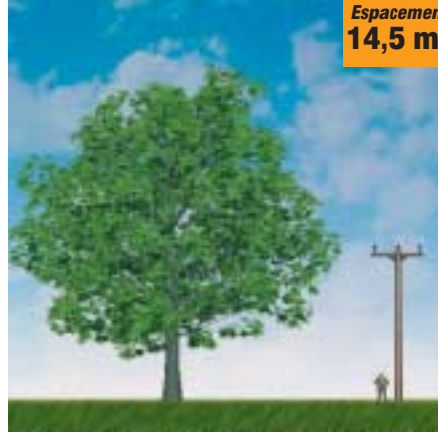
Valeur ornementale : **faible**

Aspect : **port arrondi, irrégulier**
tronc court ; branches résistant mal au vent et au verglas ; écorce grise, s'exfoliant avec l'âge

Disponibilités : **bonne**

Usages : **isolé, alignement, naturalisation**

plante davantage appropriée dans les grands espaces et les parcs



Espacement requis :
14,5 m 

Feuilles :

feuilles à 5 lobes
profonds, découpées



Été : **vert clair au revers gris argenté**

Automne : **jaunes**

Fleurs :

grappes retombantes



floraison bien avant la feuillaison

Couleur : **vert jaunâtre**

Saison : **printemps**

Odeur :

Fruits :

disamares



Couleur : **brun paille**

Saison : **printemps**

Fructification : **fruits nombreux**

Utilisation animale :

Sol :

Humidité : **élevée, moyenne ou faible**

Texture : **argileuse, loameuse, sableuse ou organique**

pH : **acide, neutre ou alcalin**

Compactage : **tolérance**

Sel de déglacement : **faible tolérance**

Sol : **sols frais, sablonneux et profonds de préférence**

Enracinement : **enracinement superficiel**
racines puissantes et bien développées, très envahissantes

Remarques : **rustique ; indigène du Québec ; supporte la pollution ; sensible au vent et au verglas ; développements aérien et racinaire limitant son utilisation en ville**

Taille : **taille de formation obligatoire pour dégager le tronc et une assez haute couronne**

Maladies : **peu de problèmes pathologiques**
taches foliaires

Insectes : **légère sensibilité**
acariens galligènes

Variétés horticoles : ■ **A. saccharinum 'Skinneri'** : feuilles très découpées ; port arrondi, large, devenant pleureur ; arbre

mâle ; 18,0 m x 15,0 m ■ **A. saccharinum 'Silver Queen'** : variété plus symétrique et plus compacte que l'espèce ; facile à former lorsque

jeune ; forme pyramidale et branches bien structurées ; arbre mâle ; croissance rapide ; 17,0 m x 13,0 m

Acer saccharum

Érable à sucre

Érable franc

Sugar Maple

Espacement requis :



13 m



Famille : **Acéracées** Forme : **grand arbre**

Zone de rusticité : **4 a** Croissance : **lente**

Exposition : **soleil ou mi-ombre**
préfère des endroits abrités

Hauteur (m) : **20,0** Largeur (m) : **18,0**

Valeur ornementale : **très élevée**

Aspect : **port ovoïde devenant globulaire**
couronne arrondie, large, régulière ; tronc à l'écorce grise et crevassée ;
branches supérieures retombantes

Disponibilités : **bonne**

Usages : **isolé, massif, naturalisation, alignement, parc**

plante très décorative, très utilisée pour le goût de sa sève

Feuilles :

feuilles formées de 3 à 5 lobes



feuilles épaisses

Été : **vertes**

Automne : **jaune orangé à rouges**

Fleurs :

corymbes



Couleur : **jaune verdâtre**

Saison : **printemps**

Odeur :

Fruits :

disamares



Couleur :

Saison : **automne**

Fructification :

Utilisation animale :

Sol :

Humidité : **moyenne**

Texture : **loameuse**

pH : **neutre à légèrement acide**

Compactage : **faible tolérance**

Sel de déglçage : **faible tolérance**

Sol : **sols profonds, riches et bien drainés**

Enracinement : **enracinement superficiel**
reprise difficile après plantation

Remarques : **bonne rusticité ; indigène du Québec ; mal adapté aux conditions urbaines**

Taille : **facile à former ; dégager la pousse terminale ou principale durant l'été, supporte peu l'élagage**

Maladies : **peu de problèmes pathologiques**
brûlure des feuilles et gélivures des jeunes troncs

Insectes : **légère sensibilité**
phytopte

Variétés horticoles : _____

Acer saccharum nigrum

Érable noir

Black Maple

Famille : **Acéracées** Forme : **grand arbre**

Zone de rusticité : **4 a** Croissance : **lente**

Exposition : **soleil ou mi-ombre**

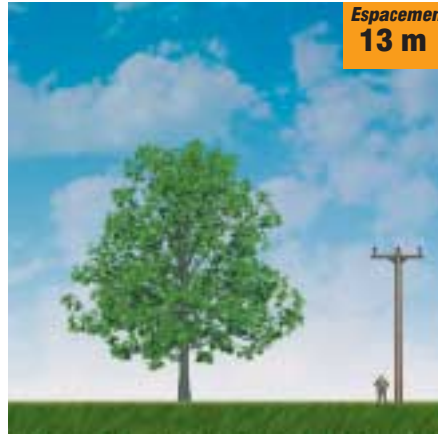
Hauteur (m) : **20** Largeur (m) : **18**

Valeur ornementale : **moyenne**

Aspect : **port ovoïde puis arrondi**
couronne un peu lâche

Disponibilités : **faible**

Usages : **isolé ou en groupe, parc, naturalisation**



Espacement requis :
13 m 

Feuilles :

feuilles possédant 3 à 5 lobes peu profonds, 2 étant très courts



Été : **vertes**

Automne : **jaunes à jaune brunâtre**

Fleurs :

corymbes pendants



Couleur : **jaunâtres**

Saison : **printemps**

Odeur :

Fruits :

disamares



Couleur : **verts**

Saison : **automne**

Fructification :

Utilisation animale :

Sol :

Humidité : **moyenne à élevée**

Texture : **argileuse, loameuse, sableuse ou organique**

pH : **neutre**

Compactage : **faible tolérance**

Sel de déglacement : **faible tolérance**

Sol : **sols profonds et bien drainés**

Enracinement : **enracinement superficiel**
reprise difficile, planter des plants en motte

Remarques : **supporte mal les conditions urbaines**

Taille : **taille de formation pour développer le prolongement, puis élagages occasionnels**

Maladies : **peu de problèmes pathologiques**

Insectes : **légère sensibilité**
phytophte

Variétés horticoles : _____

Alnus crispa

(A. viridis)

Aulne crispé

Aulne vert d'Amérique

Green Alder

Famille : **Bétulacées**

Forme : **arbuste**

Zone de rusticité : **1 a**

Croissance : **rapide**

Exposition : **soleil**

Hauteur (m) : **3,0**

Largeur (m) : **1,5**

Valeur ornementale : **moyenne**

Aspect : **port buissonnant**

branches à écorce écailleuse ; jeunes rameaux glabres

Disponibilités : **bonne**

Usages : **écran, haie, massif, naturalisation**

plante appropriée dans les jardins des régions froides



Espacement requis :
sans
restriction



Feuilles :

feuilles ovales



jeunes feuilles aromatiques, au revers glutineux

Été : **vert brillant**

Automne :

Fleurs :

chatons



fleurs de 10 à 15 cm de longueur ;
floraison avant la feuillaison

Couleur : **jaune verdâtre**

Saison : **printemps**

Odeur :

Fruits :

cônes



fruits de 10 à 15 mm de longueur, en
groupe de 3 à 6

Couleur : **brun roux**

Saison :

Fructification :

Utilisation animale :

Sol :

Humidité : **élevée**

Texture : **sablonneux**

pH : **acide, neutre ou alcalin**

Compactage : **tolérance**

Sel de déglacement : **tolérance**

Sol : **tolère les sols pauvres**

Taille :

Maladies : **peu de problèmes pathologiques**

Insectes : **peu de problèmes entomologiques**

Enracinement : **enracinement superficiel**

plante fixatrice d'azote atmosphérique

Remarques : **très rustique ; indigène du Québec ; utilisé pour l'amélioration des sols**

Variétés horticoles : _____

Betula alleghaniensis

(*B. lutea*)

Bouleau jaune

Merisier

Yellow Birch

Espacement requis :

Hydro Québec **12,5 m**



Famille : **Bétulacées**

Forme : **grand arbre**

Zone de rusticité : **3 b**

Croissance : **moyenne**

Exposition : **soleil ou mi-ombre**

Hauteur (m) : **20,0**

Largeur (m) : **15,0**

Valeur ornementale : **moyenne**

Aspect : **port étalé, pyramidal, puis irrégulier et large le plus imposant des bouleaux au Québec ; écorce mince, brun jaunâtre, luisante, odorante, attrayante**

Disponibilités : **faible**

Usages : **isolé, massif, naturalisation**

arbre d'ornement approprié dans les grands parcs naturels

Feuilles :

feuilles ovales, dentées, alternes, de 8 à 12 cm de longueur



feuillage aromatique ; feuillage d'aspect léger

Été : **vertes**

Automne : **jaunes**

Fleurs :

chatons



Couleur :

Saison : **printemps**

Odeur :

Fruits :

cônes dressés



Couleur :

Saison :

Fructification :

Utilisation animale :

Sol :

Humidité : **élevée**

Texture : **argileuse, loameuse, sableuse ou organique**

pH : **acide, neutre ou alcalin**

Compactage : **faible tolérance**

Sel de déglacage : **tolérance moyenne**

Sol : **sols divers mais préfère les sols profonds et fertiles**

Enracinement : **enracinement superficiel planter des plants en motte, au printemps**

Remarques : **rustique ; indigène du Québec ; assez bonne longévité ; on tire de l'écorce et du tronc une huile essentielle**

Taille : **peu ou pas de taille requise ; tailler en été**

Maladies : **légère sensibilité chancres et taches foliaires**

Insectes : **sensibilité moyenne agrilles, mineuses**

Variétés horticoles : ■ **B. lenta** : espèce semblable

Betula papyrifera

Bouleau à papier

Bouleau blanc,
Bouleau à canoë

Paper Birch

Famille : **Bétulacées** Forme : **arbre moyen**
Zone de rusticité : **2 a** Croissance : **rapide**
Exposition : **soleil**

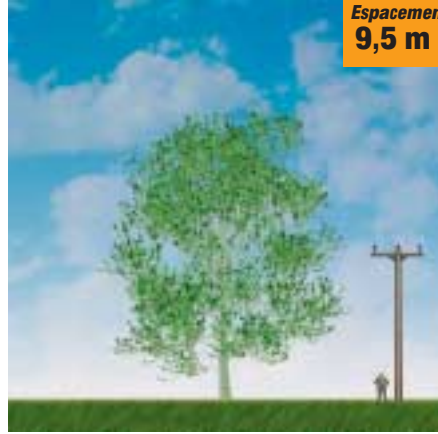
Hauteur (m) : **20,0** Largeur (m) : **14,0**
Valeur ornementale : **moyenne**

Aspect : **port pyramidal, s'arrondissant avec l'âge**
écorce rouge, puis blanc pur, se détachant en grandes feuilles
horizontales ; populairaie en taille

Disponibilités : **élevée**

Usages : **isolé, massif, naturalisation**

plante appropriée dans les aménagements paysagers



Espacement requis :
9,5 m 

Feuilles :

feuilles ovales,
doublement dentées



feuillage d'aspect léger

Été : **vertes**

Automne : **jaunes**

Fleurs :

chatons



Couleur :

Saison : **printemps**

Odeur :

Fruits :

cônes longs



Couleur :

Saison : **automne**

Fructification :

Utilisation animale :

Sol :

Humidité : **moyenne**

Texture : **loam sableux**

pH : **acide**

Compactage : **faible tolérance**

Sel de déglacage : **faible tolérance**

Sol : **sols siliceux**

Enracinement : **enracinement superficiel**
planter des plants en motte, au printemps seulement

Remarques : **rustique ; indigène du Québec ; constituant important de la forêt boréale ; sensible à la pollution urbaine**

Taille : **taille de formation lorsque jeune seulement**

Maladies : **légère sensibilité**
chancres

Insectes : **sensibilité moyenne**
agrilles, mineuses, porte-case du bouleau

Variétés horticoles : _____

Caragana arborescens

Caraganier de Sibérie

Pois de Sibérie

Siberian Pea Shrub

Espacement requis :
sans
restriction



Famille : **Fabacées**

Forme : **arbrisseau**

Zone de rusticité : **2 a**

Croissance : **rapide**

Exposition : **soleil**

Hauteur (m) : **5,0**

Largeur (m) : **3,0**

Valeur ornementale : **moyenne**

Aspect : **port érigé et ouvert**

écorce blanche tachetée de noir à l'aisselle des branches, lisse

Disponibilités : **élevée**

Usages : **haie, massif, écran, naturalisation**

plante souvent utilisée en haie libre ou taillée

Feuilles :

feuilles composées de
8 à 10 folioles
elliptiques et
oblongues



folioles mesurant 1 à 2,5 cm de
longueur ; feuillage clairsemé,
d'aspect léger

Été : **vert clair**

Automne : **jaune clair**

Fleurs :

fleurs clairsemées, de 1,5 à 2,5 cm de
diamètre

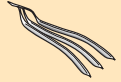
Couleur : **jaunes**

Saison : **printemps**

Odeur :

Fruits :

gousses



fruits décoratifs, de 2,5 à 5 cm de
longueur

Couleur : **rougeâtres**

Saison : **été**

Fructification :

Utilisation animale :

Sol :

Humidité : **faible**

Texture : **sableuse et graveleux**

pH : **acide, neutre ou alcalin**

Compactage : **tolérance**

Sel de déglacement : **tolérance**

Sol :

Enracinement : **enracinement superficiel**
plantation facile, ne pas planter trop profondément

Remarques : **très rustique ; peu exigeant quant à la nature du sol ; de culture et d'entretien faciles ; arroser avec modération**

Taille :

Maladies : **peu de problèmes pathologiques**

Insectes : **peu de problèmes entomologiques**

Carya cordiformis

Caryer cordiforme

Caryer dur, Noyer des marais, Noyer amer

Bitternut Hickory

Espacement requis :
Hydro Québec **11,5 m**



Famille : Juglandacées

Forme : grand arbre

Zone de rusticité : 4 a

Croissance : moyenne

Exposition : ombre ou mi-ombre

Hauteur (m) : 20,0

Largeur (m) : 10,0

Valeur ornementale : élevée

Aspect : port érigé
couronne ovoïde, large, régulière ; branches supérieures montantes et inférieures descendantes ; écorce grise, se fissurant

Disponibilités : faible

Usages : isolé, massif, naturalisation

plante appropriée dans les grands espaces

Feuilles :

feuilles composées de
7 à 11 folioles
lancéolées



bourgeons jaune soufre

Été : vertes

Automne : jaune verdâtre

Fleurs :

chatons



Couleur : jaunâtres

Saison : printemps

Odeur :

Fruits :

noix



fruits recouverts d'une écorce
verdâtre, non comestibles et amers

Couleur : bruns

Saison : automne

Fructification :

Utilisation animale :

Sol :

Humidité : moyenne

Texture : loameuse

pH : neutre

Compactage : tolérance moyenne

Sel de déglacement : faible tolérance

Sol : sols riches, frais et bien drainés

Enracinement : enracinement profond

racines pivotantes ; plantation difficile

Remarques : rustique ; indigène du Québec ; sensible à la pollution urbaine

Taille : peu ou pas de taille requise ; facile à former et à entretenir

Maladies : peu de problèmes pathologiques

Insectes : peu de problèmes entomologiques

Variétés horticoles : _____

Fraxinus americana

Frêne d'Amérique

White Ash

Espacement requis :

Hydro Québec **11 m**



Famille : **Oléacées** Forme : **grand arbre**
Zone de rusticité : **3 b** Croissance : **rapide**
Exposition : **soleil**

Hauteur (m) : **20,0** Largeur (m) : **17,0**
Valeur ornementale : **élevée**

Aspect : **port élancé, gracieux, ovoïde, puis arrondi et ouvert**
rameaux couverts d'une fine couche cireuse

Disponibilités : **bonne**

Usages : **isolé, alignement, massif, naturalisation**

plante appropriée dans les grands espaces

Feuilles :

feuilles composées de
7 à 9 folioles ovales



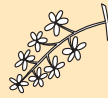
feuillaison tardive ; folioles
pédonculées, glabres

Été : **jaunes à vertes**

Automne : **violacées**

Fleurs :

grappes



arbre polygame-dioïque ; fleurs sans
intérêt

Couleur : **verdâtres**

Saison : **printemps**

Odeur :

Fruits :

samars



fruits persistant une partie de l'hiver

Couleur :

Saison : **automne**

Fructification : **fruits nombreux**

Utilisation animale :

Sol :

Humidité : **moyenne**

Texture : **loameuse**

pH : **acide, neutre ou alcalin**

Compactage : **tolérance moyenne**

Sel de déglacement : **tolérance**

Sol : **sols humides mais drainés**

Enracinement : **enracinement profond**
plantation facile

Remarques : **rustique ; indigène du Québec ; adapté aux conditions urbaines ; les variétés développées à partir de F. americana sont généralement plus résistantes aux gélivures**

Taille : **taille de formation utile à faire avec modération à la fin de l'hiver**

Maladies : **peu de problèmes pathologiques**
insolation et gélivures

Insectes : **légère sensibilité**
kermès

Variétés horticoles : _____

Fraxinus nigra

Frêne noir

Frêne gras

Black Ash

Espacement requis :

Hydro Québec **7,5 m**



Famille : **Oléacées**

Forme : **arbre moyen**

Zone de rusticité : **2 b**

Croissance : **moyenne**

Exposition : **soleil**

Hauteur (m) : **15,0**

Largeur (m) : **10,0**

Valeur ornementale : **élevée**

Aspect : **port ovoïde**
couronne parfois allongée, parfois large, le plus souvent oblongue ;
rameaux grêles ; bourgeons d'hiver de brun foncé à noirs

Disponibilités : **faible**

Usages : **massif, naturalisation**

plante appropriée dans les régions froides et humides, et au bord des plans d'eau et des tourbières

Feuilles :

feuilles composées de
7 à 11 folioles



folioles sessiles

Été : **vert foncé**

Automne : **jaune doré**

Fleurs :

grappes



floraison avant la feuillaison ; arbre
dioïque

Couleur :

Saison : **printemps**

Odeur :

Fruits :

samars



fruits à bout presque carré et à grande
aile

Couleur :

Saison :

Fructification :

Utilisation animale :

Sol :

Humidité : **élevée**

Texture : **argileuse, loameuse, sableuse ou organique**

pH : **acide**

Compactage : **tolérance**

Sel de déglacage : **tolérance moyenne**

Sol : **craint la sécheresse**

Enracinement : **enracinement superficiel**
plantation facile

Remarques : **très rustique ; indigène du Québec ; résistant à la pollution**

Taille : **taille de formation à la fin de l'hiver pour les jeunes**
sujets

Maladies : **peu de problèmes pathologiques**

Insectes : **légère sensibilité**
kermès

Variétés horticoles : ■ **F. nigra 'Fall Gold'**

Fraxinus pennsylvanica

Frêne rouge

Frêne de Pennsylvanie

Red Ash

Famille : **Oléacées** Forme : **arbre moyen**

Zone de rusticité : **2 b** Croissance : **rapide**

Exposition : **soleil**

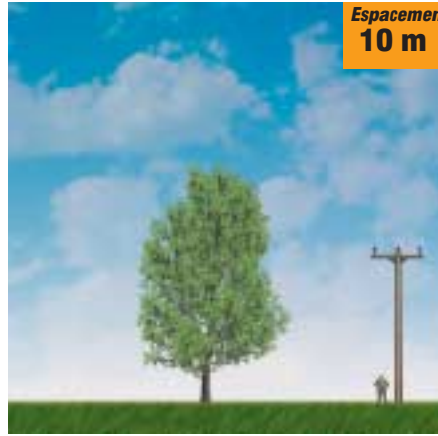
Hauteur (m) : **18,0** Largeur (m) : **10,0**

Valeur ornementale : **élevée**

Aspect : **port ovoïde**
couronne ovale, large ; branches basses descendantes, aux extrémités redressées ; écorce fissurée ; jeunes pousses pubescentes

Disponibilités : **élevée**

Usages : **isolé, alignement, écran, naturalisation**



Espacement requis :
10 m 

Feuilles :

feuilles composées de
5 à 9 folioles
lancéolées



Été : **vert pâle**

Automne : **jaunes**

Fleurs :

grappes



floraison avant la feuillaison ; arbre
polygame, dioïque

Couleur :

Saison : **printemps**

Odeur :

Fruits :

samars



fruits tombant au printemps, pouvant
constituer une gêne au sol ; persistant
l'hiver

Couleur :

Saison :

Fructification :

Utilisation animale :

Sol :

Humidité : **élevée à moyenne**

Texture : **argileuse, loameuse, sableuse ou organique**

pH : **acide, neutre ou alcalin**

Compactage : **tolérance**

Sel de déglacement : **tolérance moyenne**

Sol :

Enracinement : **enracinement profond**
plantation facile

Remarques : **rustique ; indigène du Québec ; résiste bien aux conditions urbaines ; utilisé en raison de ses qualités d'adaptation mais variétés supérieures**

Taille : **tailler au printemps ou à la fin de l'été pour dégager le prolongement**

Maladies : **peu de problèmes pathologiques**

Insectes : **légère sensibilité**
kermès, perceurs tétraniques

Variétés horticoles : ■ **F. pennsylvanica 'Patmore'** ■ **F. pennsylvanica 'lanceolata'**

Hippophae rhamnoides

Argousier faux-nerprun

Sea Buckthorn

Famille : **Élaéagnacées** Forme : **arbrisseau**
Zone de rusticité : **2 b** Croissance : **moyenne**
Exposition : **soleil**

Hauteur (m) : **4,0** Largeur (m) : **3,0**

Valeur ornementale : **élevée**

Aspect : **port buissonnant**
port irrégulier, attrayant ; tronc et rameaux tortueux et épineux

Disponibilités : **bonne**

Usages : **écran, haie, massif, naturalisation, planter en groupe pour obtenir des fleurs et des fruits**
plante adaptée aux conditions maritimes (vent, sel, sol pauvre)



Espacement requis :
sans restriction



Feuilles :

feuilles lancéolées,
alternes



feuilles vert grisâtre dessus et gris
argenté dessous, de 2 à 6 cm de
longueur

Été : **vert argenté**

Automne :

Fleurs :

arbrisseau dioïque



Couleur : **jaunâtres**

Saison :

Odeur :

Fruits :

dupes subglobulaires



fructifie sur les individus femelles et
uniquement en présence de spécimens
des deux sexes ; fruits de 6 à 8 mm de
longueur persistant une partie de
l'hiver

Couleur : **orange**

Saison : **automne**

Fructification :

Utilisation animale :

Sol :

Humidité : **faible**

Texture : **sableuse**

pH : **alcalin**

Compactage :

Sel de déglacage : **tolérance**

Sol :

Enracinement : **enracinement superficiel**
plantation assez facile ; racines pouvant endommager les pavages

Remarques : **très rustique ; plante fixant l'azote atmosphérique ; résiste à la chaleur et à la sécheresse**

Taille :

Maladies : **peu de problèmes pathologiques**

Insectes : **peu de problèmes entomologiques**

Variétés horticoles : ■ **H. rhamnoides 'Leikora'** : sélection femelle produisant des fruits orange lorsque plantée à proximité d'un plant mâle

Juglans cinerea

Noyer cendré

Arbre à noix longues

Butternut

Espacement requis :

Hydro Québec **9,5 m**



Famille : Juglandacées

Forme : arbre moyen

Zone de rusticité : 3 b

Croissance : moyenne

Exposition : soleil

Hauteur (m) : 16,0

Largeur (m) : 14,0

Valeur ornementale : moyenne

Aspect : port globulaire
couronne large, clairsemée, aplatie ; tronc court ; rameaux gommeux, à moelle cloisonnée ; écorce grisâtre, crevassée ; bois cassant

Disponibilités : bonne

Usages : isolé, massif, naturalisation

plante appropriée dans les grands espaces

Feuilles :

grandes feuilles
composées de 11 à 17
folioles ovales et
pointues
débourrement tardif



Été : vertes

Automne : vertes

Fleurs :

chatons



Couleur :

Saison : printemps

Odeur :

Fruits :

noix



fruits ovales ou oblongs, comestibles

Couleur : noirs

Saison : automne

Fructification :

Utilisation animale : rongeurs

Sol :

Humidité : moyenne

Texture : loameuse

pH : neutre

Compactage : tolérance moyenne

Sel de déglacement : faible tolérance

Sol : sols profonds, riches et calcaires

Enracinement : enracinement profond
plantation en motte ; plants produits en pot

Remarques : indigène du Québec ; toxine sécrétée par les racines pouvant inhiber la croissance des plantes environnantes

Taille : tailler avec modération à la fin de l'été

Maladies : peu de problèmes pathologiques

Insectes : peu de problèmes entomologiques

Variétés horticoles : _____

Juglans nigra

Noyer noir

Noyer d'Amérique

Eastern Black Walnut

Famille : Juglandacées

Forme : grand arbre

Zone de rusticité : 4 b

Croissance : moyenne

Exposition : soleil

Hauteur (m) : 25,0

Largeur (m) : 20,0

Valeur ornementale : moyenne

Aspect : port ovoïde à globulaire
couronne ample, irrégulière ; écorce brun foncé, profondément sillonnée

Disponibilités : faible

Usages : isolé, massif, naturalisation

plante appropriée dans les grands espaces



Espacement requis :
12,5 m 

Feuilles :

grandes feuilles
composées de 13 à 23
folioles ovales et
pointues
feuillage dense



Été : vertes

Automne : vertes

Fleurs :

chatons



Couleur : jaunâtres

Saison : printemps

Odeur :

Fruits :

noix



fruits de 3 à 5 cm de diamètre,
comestibles

Couleur : bruns

Saison : automne

Fructification :

Utilisation animale : rongeurs

Sol :

Humidité : moyenne

Texture : loameuse

pH : neutre

Compactage : tolérance moyenne

Sel de déglacage : tolérance moyenne

Sol : sols profonds, riches et frais

Taille : peu ou pas de taille à faire, notamment après
plantation

Maladies : peu de problèmes pathologiques

Insectes : peu de problèmes entomologiques

Enracinement : enracinement profond
plantation difficile, plus facile avec de jeunes plants en motte

Remarques : rustique ; résistant à la pollution ; utiliser uniquement dans de bons sols profonds ; toxine sécrétée par les racines
pouvant inhiber la croissance des plantes environnantes

Variétés horticoles : _____

Ostrya virginiana

Ostryer de Virginie

Bois de fer, Bois dur

American Hop-Hornbeam,
Ironwood

Famille : **Bétulacées** Forme : **petit arbre**

Zone de rusticité : **3 a** Croissance : **lente**

Exposition : **soleil, mi-ombre ou ombre**

Hauteur (m) : **12,0** Largeur (m) : **8,0**

Valeur ornementale : **élevée**

Aspect : **port conique**
couronne conique, devenant plus large et arrondie avec l'âge ; tronc droit ;
écorce brun orangé, en lanières, très attrayante

Disponibilités : **faible**

Usages : **isolé, massif, naturalisation, alignement**

plante appropriée dans les petits espaces ombragés



Feuilles :

feuilles ovales,
denticulées, de 7 à
10 cm de longueur ;
au revers tomenteux



Été : **vert jaunâtre**

Automne : **jaune doré**

Fleurs :

chatons



Couleur : **verdâtres**

Saison : **printemps**

Odeur :

Fruits :

involucres



Couleur : **verdâtres**

Saison : **été**

Fructification :

Utilisation animale :

Sol :

Humidité : **moyenne**

Texture : **loameuse**

pH : **légèrement acide**

Compactage : **faible tolérance**

Sel de déglacement : **tolérance moyenne**

Sol : **sols frais et riches**

Taille : **pas de taille requise en raison de sa belle forme**

Maladies : **peu de problèmes pathologiques**

Insectes : **peu de problèmes entomologiques**

Enracinement : **enracinement profond**
plantation de plants produits en pot ou en motte

Remarques : **rustique ; indigène du sud du Québec ; exige peu d'entretien ; résiste bien aux conditions urbaines**

Variétés horticoles : _____

Populus alba 'Nivea'

Peuplier argenté

Peuplier neige

Silver Poplar

Famille : Salicacées

Forme : arbre moyen

Zone de rusticité : 2 b

Croissance : rapide

Exposition : soleil

Hauteur (m) : 15,0

Largeur (m) : 12,0

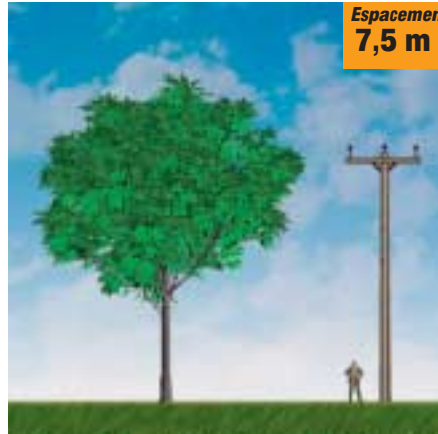
Valeur ornementale : faible

Aspect : port large, arrondi, irrégulier
branches érigées à étalées ; écorce blanc grisâtre, fissurée

Disponibilités : faible

Usages : isolé, parc, massif

plante intéressante par sa croissance rapide et son feuillage argenté



Espacement requis :
7,5 m 

Feuilles :

feuilles ayant 3 à 5 lobes, au revers pubescent



Été : vert foncé au revers argenté

Automne : jaunes

Fleurs :

fleurs sans intérêt

Couleur :

Saison :

Odeur :



Fruits :

fruits sans intérêt

Couleur :

Saison :

Fructification :

Utilisation animale :



Sol :

Humidité : élevée à moyenne

Texture : argileuse, loameuse, sableuse ou organique

pH : acide, neutre ou alcalin

Compactage :

Sel de déglacement : faible tolérance

Sol : sols profonds et humides

Enracinement : enracinement superficiel

plantation facile ; racines drageonnantes

Remarques : très bonne rusticité ; adapté à toutes sortes de milieux

Taille : supporte bien la taille faite en été ou à la fin de l'hiver

Maladies : sensibilité moyenne
chancres

Insectes : peu de problèmes entomologiques

Variétés horticoles : _____

Populus deltoides

Peuplier deltoïde

Peuplier à feuilles deltoïdes, liard

Cottonwood

Famille : Salicacées

Forme : grand arbre

Zone de rusticité : 2 b

Croissance : très rapide

Exposition : soleil

Hauteur (m) : 28,0

Largeur (m) : 21,0

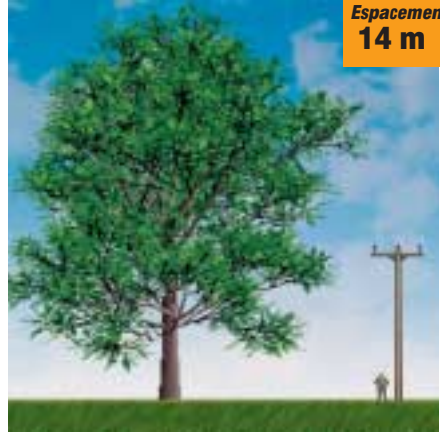
Valeur ornementale : faible

Aspect : port pyramidal devenant évasé
couronne large ; tronc court ; grosses branches formant avec le tronc un angle de 45°

Disponibilités : faible

Usages : isolé, alignement, écran, massif, naturalisation

arbre très imposant ; très utilisé pour stabiliser le sol des berges



Espacement requis :
14 m 

Feuilles :

feuilles triangulaires,
denticulées



feuillage dense

Été : vert foncé luisant

Automne : jaunes

Fleurs :

chatons



fleurs nombreuses, très salissantes

Couleur :

Saison : printemps

Odeur :

Fruits :



fruits sans intérêt

Couleur :

Saison : printemps

Fructification :

Utilisation animale :

Sol :

Humidité : élevée

Texture : argileuse, loameuse, sableuse ou organique

pH : acide, neutre ou alcalin

Compactage : tolérance

Sel de déglacage : tolérance

Sol : sols humides

Taille : taille et rabattage

Maladies : légère sensibilité
chancres et rouilles

Insectes : peu de problèmes entomologiques

Enracinement : enracinement superficiel
plantation facile ; racines puissantes et nuisibles

Remarques : très rustique ; indigène du Québec ; supporte les conditions urbaines ; planter loin des édifices, canalisations, trottoirs, il faut lui donner de la place

Variétés horticoles : _____

Prunus serotina

Cerisier tardif

Cerisier d'automne,
Cerisier noir

Black Cherry

Famille : Rosacées

Forme : grand arbre

Zone de rusticité : 2 b

Croissance : moyenne

Exposition : soleil

Hauteur (m) : 20,0

Largeur (m) : 10,0

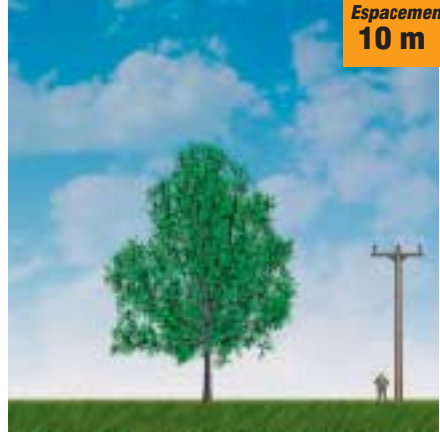
Valeur ornementale : élevée

Aspect : port ovoïde, irrégulier
rameaux retombants ; écorce presque noire chez les vieux individus,
odorante et s'exfoliant

Disponibilités : faible

Usages : isolé, massif, naturalisation

plante appropriée dans les grands espaces



Espacement requis :
10 m 

Feuilles :

feuilles lancéolées,
denticulées, pointues,
de 5 à 12 cm de
longueur

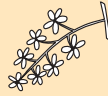


Été : vert foncé

Automne : jaune orangé

Fleurs :

longues grappes
pendantes



fleurs de 10 à 15 cm de longueur

Couleur : blanches

Saison : printemps
Odeur : légèrement parfumées

Fruits :

drupes



fruits, de 8 mm de diamètre,
persistant jusqu'en octobre

Couleur : noirs

Saison : automne

Fructification :

Utilisation animale : oiseaux

Sol :

Humidité : moyenne

Texture : loameuse

pH : neutre

Compactage : faible tolérance

Sel de déglacement : tolérance

Sol : sols profonds, riches et humides

Enracinement : enracinement profond
plantation difficile

Remarques : rustique ; indigène du Québec ; légèrement sensible à la pollution urbaine ; bois recherché en ébénisterie

Taille : taille après la floraison, au besoin

Maladies : légère sensibilité
nodule noir

Insectes : peu de problèmes entomologiques

Variétés horticoles : _____

Quercus alba

Chêne blanc

White Oak

Espacement requis :



14 m



Famille : **Fagacées**

Forme : **grand arbre**

Zone de rusticité : **4 a**

Croissance : **lente**

Exposition : **soleil**

Hauteur (m) : **25,0**

Largeur (m) : **25,0**

Valeur ornementale : **élevée**

Aspect : **port pyramidal, puis arrondi et large couronne arrondie ; tronc robuste ; grosses branches tordues, étalées, remarquables l'hiver ; écorce gris pâle, écailleuse**

Disponibilités : **faible**

Usages : **isolé, naturalisation**

plante appropriée dans les grands parcs

Feuilles :

feuilles profondément lobées



feuillage argenté au printemps ; chute tardive des feuilles

Été : **vert foncé, bleuâtres**

Automne : **rouge-violet**

Fleurs :

chatons



Couleur : **jaunâtres**

Saison : **printemps**

Odeur :

Fruits :

glands



fruits comestibles, de 2 à 2,5 cm de diamètre

Couleur : **bruns**

Saison : **automne**

Fructification :

Utilisation animale : **oiseaux, mammifères**

Sol :

Humidité : **moyenne**

Texture : **loameuse**

pH : **acide**

Compactage :

Sel de déglçage : **tolérance**

Sol : **sols profonds, humides et bien drainés**

Enracinement : **enracinement profond**
plantation difficile à faire en motte

Remarques : **rustique ; indigène du Québec ; supporte plus ou moins bien la pollution ; bois de qualité aux multiples usages ; très grande longévité ; bel arbre peu utilisé en raison de la reprise difficile**

Taille : **tailler avec modération**

Maladies : **légère sensibilité**
anthracnose, chancres

Insectes : **légère sensibilité**
insectes divers

Variétés horticoles : _____

Quercus bicolor

Chêne bicolor

Chêne bleu

Swamp White Oak

Famille : **Fagacées**

Forme : **arbre moyen**

Zone de rusticité : **4 b**

Croissance : **lente**

Exposition : **soleil**

Hauteur (m) : **16,0**

Largeur (m) : **18,0**

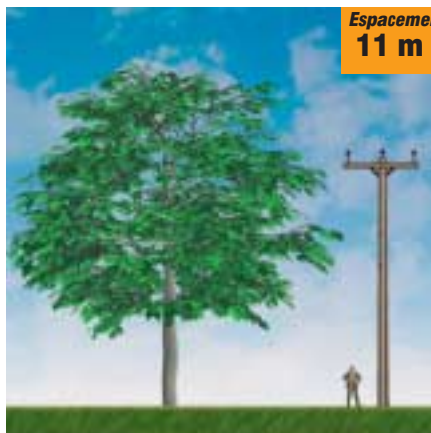
Valeur ornementale : **moyenne**

Aspect : **port globulaire
couronne large, clairsemée et arrondie ; tronc court ; écorce brunâtre,
écailleuse**

Disponibilités : **faible**

Usages : **isolé, massif, naturalisation**

**plante appropriée dans les grands parcs et dans les aménagements
naturels**



Feuilles :

feuilles sinuées



feuilles vert foncé luisant dessus et
grisâtres dessous, pubescentes

Été : **vertes**

Automne : **brunes**

Fleurs :

chatons



Couleur :

Saison : **printemps**

Odeur :

Fruits :

glands



fruits oblongs, de 2 à 3 cm de
longueur, portés par un long
pédoncule ; graine comestible douce
au goût

Couleur : **bruns**

Saison : **automne**

Fructification :

Utilisation animale : **oiseaux,
mammifères**

Sol :

Humidité : **élevée**

Texture : **loameuse**

pH : **acide**

Compactage :

Sel de déglacement : **tolérance**

Sol : **sols profonds et humides**

Enracinement : **enracinement intermédiaire
racines puissantes ; plantation difficile**

Remarques : **rustique ; indigène mais rare au Québec ; peu sensible à la pollution ; bois de qualité aux multiples usages ; très grande longévité**

Taille : **peu ou pas de taille requise, sauf au début pour
dégager le tronc d'une certaine hauteur ; tailler à la fin de l'hiver**

Maladies : **légère sensibilité
anthracnose**

Insectes : **légère sensibilité
insectes divers**

Variétés horticoles : _____

Quercus macrocarpa

Chêne à gros fruits

Bur Oak

Espacement requis :

Hydro Québec **12,5 m**



Famille : **Fagacées**

Forme : **grand arbre**

Zone de rusticité : **2 b**

Croissance : **lente**

Exposition : **soleil**

Hauteur (m) : **20,0**

Largeur (m) : **20,0**

Valeur ornementale : **très élevée**

Aspect : **port globulaire
couronne large, clairsemée, arrondie ; branches étalées ; écorce brun clair,
épaisse, fissurée**

Disponibilités : **bonne**

Usages : **isolé, massif, naturalisation**

plante appropriée pour l'ombrage et dans les grands parcs

Feuilles :

feuilles lobées, polymorphes au revers pubescent ; 6 à 9 paires de lobes inégaux



Été : **vert foncé luisant au revers grisâtre**

Automne : **jaune orangé**

Fleurs :

chatons



Couleur : **verdâtres**

Saison : **printemps**

Odeur :

Fruits :

glands



fruits de 20 à 40 mm de longueur ;
graine comestible, douce au goût

Couleur : **bruns**

Saison : **automne**

Fructification :

Utilisation animale : **oiseaux,
mammifères**

Sol :

Humidité : **moyenne**

Texture : **sableuse**

pH : **acide, neutre ou alcalin**

Compactage : **tolérance moyenne**

Sel de déglacement : **tolérance moyenne**

Sol : **divers sols profonds et frais**

Taille : **peu ou pas de taille requise**

Maladies : **peu de problèmes pathologiques**

Insectes : **peu de problèmes entomologiques**

Enracinement : **enracinement profond
racines puissantes ; plantation difficile, à faire avec des plants en motte**

Remarques : **très rustique ; indigène du Québec ; tolérant à la pollution ; bois de qualité aux multiples usages ; très grande longévité**

Variétés horticoles : _____

Quercus robur

(*Q. pedunculata*)

Chêne pédonculé

Chêne anglais

English Oak

Espacement requis :

Hydro Québec **11,5 m**



Famille : **Fagacées**

Forme : **grand arbre**

Zone de rusticité : **5 b**

Croissance : **lente**

Exposition : **soleil**

Hauteur (m) : **20,0**

Largeur (m) : **18,0**

Valeur ornementale : **élevée**

Aspect : **port globulaire
couronne arrondie, irrégulière ; grosses branches sinueuses**

Disponibilités : **faible**

Usages : **isolé, massif**

plante appropriée pour l'ombrage

Feuilles :

petites feuilles sessiles à lobes arrondis



chute tardive des feuilles

Été : **vert foncé au revers plus pâle**

Automne : **vert-brun**

Fleurs :



Couleur : **jaunâtres**

Saison :

Odeur :

Fruits :

glands



fruits de 2 à 4 cm de longueur, portés par un long pédoncule de 5 à 12 cm

Couleur : **bruns**

Saison : **automne**

Fructification :

Utilisation animale :

Sol :

Humidité : **moyenne**

Texture : **loameuse**

pH : **acide, neutre ou alcalin**

Compactage :

Sel de déglçage : **tolérance**

Sol : **sols fertiles, consistants et bien drainés**

Enracinement : **enracinement profond
plantation difficile à faire en motte**

Remarques : **peu rustique ; espèce introduite d'Europe, voisine du chêne blanc ; moins intéressante que la variété horticole 'Fastigiata'**

Taille : **tailler au printemps pour dégager le prolongement central lorsque jeune ; éclaircir ensuite à intervalles éloignés**

Maladies : **peu de problèmes pathologiques
oïdium**

Insectes : **peu de problèmes entomologiques**

Variétés horticoles : ■ **Q. robur 'Fastigiata'** : semblable à l'espèce mais à port fastigié ■ **Q. robur 'Attention'** : semblable à l'espèce mais à port fastigié ■ **Q. robur 'Skymaster' ('Pyramich')** : semblable à l'espèce mais à port fastigié ■ **Q. robur 'Skyrocket'** : semblable à l'espèce mais à port fastigié

Quercus rubra

(*Q. borealis*, *Q. borealis* 'maxima')

Chêne rouge

Red Oak

Espacement requis :

Hydro Québec **14,5 m**



Famille : **Fagacées**

Forme : **grand arbre**

Zone de rusticité : **3 a**

Croissance : **moyenne à rapide**

Exposition : **soleil**

Hauteur (m) : **24,0**

Largeur (m) : **24,0**

Valeur ornementale : **très élevée**

Aspect : **port pyramidal devenant arrondi**
couronne étalée, irrégulière ; branches horizontales ou semi-érigées ; cime
devenant aplatie avec l'âge et formant un dôme

Disponibilités : **bonne**

Usages : **isolé, massif, naturalisation, alignement**

plante appropriée pour l'ombrage, en isolé ou en groupe dans les grands
parcs

Feuilles :

feuilles lobées (7 à 13),
très découpées



feuillage dense, vert tendre le
printemps

Été : **vert luisant au revers plus mat**

Automne : **rouges**

Fleurs :



Couleur : **jaunâtres**

Saison :

Odeur :

Fruits :

glands



fruits sessiles, de 2 cm de diamètre ;
mûrissement des fruits en 2 ans

Couleur : **bruns**

Saison : **automne**

Fructification : **fruits assez**
nombreux

Utilisation animale : **oiseaux,**
mammifères

Sol :

Humidité : **moyenne**

Texture : **loameuse**

pH : **neutre à légèrement acide**

Compactage : **tolérance**

Sel de déglacage : **tolérance**

Sol : **sols drainés, non calcaires**

Enracinement : **enracinement profond**
racines puissantes ; plantation difficile, à faire en motte

Remarques : **rustique ; indigène du Québec ; légèrement sensible au gel ; supporte les conditions urbaines**

Taille : **supporte la taille et l'élagage ; facile à former en**
pyramide lorsque jeune pour ensuite le laisser sous forme libre ;
tailler à la fin de l'hiver

Maladies : **peu de problèmes pathologiques**
anthracnose

Insectes : **peu de problèmes entomologiques**

Variétés horticoles : _____

Salix alba

Saule blanc

Osier jaune, Saule,
Saule argenté

White Willow

Espacement requis :

Hydro Québec **12,5 m**



Famille : Salicacées

Forme : grand arbre

Zone de rusticité : 4

Croissance : très rapide

Exposition : soleil

Hauteur (m) : 23,0

Largeur (m) : 20,0

Valeur ornementale : faible

Aspect : port globulaire, ample
rameaux pendants, jaunes ; écorce gris foncé, presque noire,
profondément crevassée

Disponibilités : faible

Usages : isolé, naturalisation, rivages

plante appropriée près des milieux humides et dans les grands espaces, à
maintenir à distance suffisante des canalisations

Feuilles :

feuilles lancéolées,
étroites, légèrement
dentées



feuillage dense

Été : vert luisant ou argentées

Automne : jaunes

Fleurs :

chatons



Couleur :

Saison :

Odeur :

Fruits :



fruits sans intérêt

Couleur :

Saison :

Fructification :

Utilisation animale :

Sol :

Humidité : élevée

Texture : argileuse, loameuse, sableuse ou organique

pH : acide, neutre ou alcalin

Compactage : tolérance moyenne

Sel de déglacage : tolérance moyenne

Sol : sols frais, plutôt lourds ; alluvions

Enracinement : enracinement superficiel
racines drageonnantes ; plantation facile ; enracinement envahissant

Remarques : rustique ; originaire d'Europe ; arbre salissant

Taille : tuteurage lorsque jeune et taille de formation ; taille
d'éclaircissement et de nettoyage lorsque mature

Maladies : sensibilité moyenne
divers chancres, bactéries, taches

Insectes : sensibilité moyenne
défoliateurs

Variétés horticoles : ■ S. alba 'Sericea' : petites feuilles argentées ■ S. alba 'Vitellina' : tiges jaunes ■ S. alba

'Chermesina' : tiges rouges

Salix alba 'Tristis'

Saule pleureur

Golden Weeping Willow

Famille : Salicacées

Forme : arbre moyen

Zone de rusticité : 4 a

Croissance : très rapide

Exposition : soleil

Hauteur (m) : 15,0

Largeur (m) : 15,0

Valeur ornementale : élevée

Aspect : port pleureur, large, ouvert
couronne étalée, irrégulière ; rameaux retombants jusqu'au sol, jaunâtres, attrayants

Disponibilités : bonne

Usages : isolé

plante appropriée près de milieux humides et dans de grands espaces



Feuilles :

feuilles lancéolées,
étroites



Été : vertes

Automne : jaunes

Fleurs :

chatons



Couleur :

Saison :

Odeur :

Fruits :



fruits sans intérêt

Couleur :

Saison :

Fructification :

Utilisation animale :

Sol :

Humidité : élevée

Texture : argileuse, loameuse, sableuse ou organique

pH : acide, neutre ou alcalin

Compactage : tolérance moyenne

Sel de déglacement : tolérance moyenne

Sol : sols frais et profonds, alluvions

Enracinement : enracinement superficiel
racines envahissantes ; plantation très facile

Remarques : rustique jusqu'à la région de Québec

Taille : tuteurer pour obtention d'un tronc droit ; taille
estivale et printanière pour limiter la croissance élevée

Maladies : légère sensibilité
chancres

Insectes : légère sensibilité
défoliateurs

Variétés horticoles : _____

Tilia americana

Tilleul d'Amérique

Bois blanc

American Linden

Famille : Tiliacées Forme : grand arbre

Zone de rusticité : 3 a Croissance : rapide

Exposition : soleil ou mi-ombre

Hauteur (m) : 23,0 Largeur (m) : 17,0

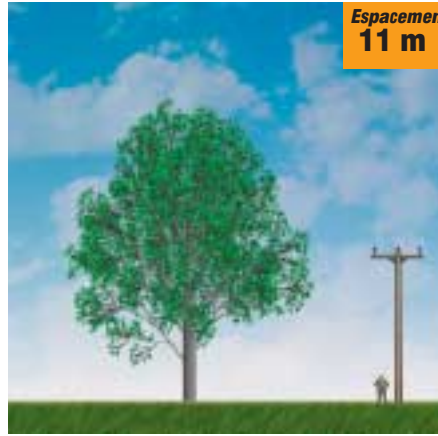
Valeur ornementale : moyenne

Aspect : port pyramidal, s'arrondissant avec l'âge, assez régulier
couronne large ; branches étalées ; écorce gris-brun, rugueuse

Disponibilités : bonne

Usages : isolé, massif, naturalisation, parcs

plante appropriée dans les grands parcs et pour l'ombrage



Espacement requis :
11 m 

Feuilles :

grandes feuilles
cordées, ovales,
dentées, de 10 à
20 cm de diamètre
feuillage dense



Été : vert foncé

Automne : jaune-vert

Fleurs :

cymes pendantes



fleurs mellifères, excellentes en
apiculture

Couleur : jaunes

Saison : été

Odeur : très parfumées

Fruits :

capsules



fruits suspendus à une petite bractée,
sans grand intérêt

Couleur : bruns

Saison : automne-hiver

Fructification :

Utilisation animale :

Sol :

Humidité : moyenne

Texture : loameuse

pH : neutre

Compactage :

Sel de déglacage : faible tolérance

Sol : sols profonds, riches et humides ; s'adapte à tous types de sol

Enracinement : enracinement profond
plantation assez facile, reprise rapide

Remarques : très rustique ; indigène du Québec ; supporte les conditions urbaines ; feuilles et bractées servant à la préparation de tisanes

Taille : éclaircir les branches à la fin de l'hiver ; facile à former en pyramide

Maladies : légère sensibilité
dépérissement nectrien, caries

Insectes : légère sensibilité
saperde du tilleul, insectes défoliateurs

Variétés horticoles : ■ T. americana 'Boulevard' : belle forme conique, étroite et dense ■ T. americana 'Nova' : semblable à l'espèce mais plus compacte

Ulmus americana

Orme d'Amérique

Orme blanc

American Elm

Espacement requis :

Hydro Québec **11,5 m**



Famille : Ulmacées

Forme : grand arbre

Zone de rusticité : 2 a

Croissance : rapide

Exposition : soleil

Hauteur (m) : 25,0

Largeur (m) : 20,0

Valeur ornementale : élevée

Aspect : port obovoïde
arbre en forme de large parasol ou d'éventail à maturité ; port
majestueux ; écorce gris cendré, profondément fissurée et entrelacée

Disponibilités : faible

Usages : isolé, massif

plante appropriée dans les grands espaces en raison de son port
majestueux

Feuilles :

feuilles ovales,
asymétriques, dentées



feuillage dense

Été : vert foncé

Automne : jaunes

Fleurs :

fleurs sans intérêt

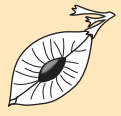
Couleur :

Saison : printemps

Odeur :

Fruits :

samars



fructification hâtive, juste après la
feuillaison

Couleur : bruns

Saison : printemps, mai-juin

Fructification :

Utilisation animale :

Sol :

Humidité : moyenne à élevée

Texture : loameuse

pH : alcalin

Compactage : tolérance

Sel de déglacement : tolérance

Sol : sols riches et frais

Enracinement : enracinement superficiel
plantation facile ; enracinement envahissant

Remarques : très rustique ; indigène du Québec ; presque entièrement décimé par la maladie hollandaise ; surveiller les ormes de près

Taille : taille de formation bien suivie pour dégager les
prolongements ; élaguer ensuite occasionnellement ; supporte la
taille en tout temps

Maladies : sensibilité élevée
maladie hollandaise, flétrissure verticillienne

Insectes : légère sensibilité
défoliateurs

Variétés horticoles : _____
